

043-2047 Pièce à main hygiénique

Mode d'emploi

 : Autoclavable

OM-DM0910FR 000

⚠ Mises en garde à lire avant l'utilisation

- La pièce à main hygiénique Patterson est conçue pour un usage par des professionnels dentaires uniquement.
- Lire attentivement ce mode d'emploi avant d'utiliser la pièce à main. S'assurer de suivre toutes les directives d'utilisation, y compris toutes les précautions et mises en garde.
- Conserver ce mode d'emploi afin de pouvoir s'y référer ultérieurement.

1. Spécifications

Configuration de l'extrémité arrière	Connecteurs de norme ISO à 4 trous
Configuration du cône	Angles à prophylaxie et contre-angles de type U
Configuration du mandrin	Tige de norme ISO d'un diamètre de 2,35
Vitesse maximale	5 500 tr/min, air comprimé de 2,0 kgf/cm ² (28 psi)
	6 000 tr/min, air comprimé de 2,5 kgf/cm ² (36 psi)

Remarque :

La vitesse maximale peut varier légèrement en fonction du type de tubes connectés à la pièce à main.

2. Installation ou retrait de la pièce à main du connecteur de tubes

● Installation :

1. S'assurer que le connecteur de tubes est conforme à la norme ISO à 4 trous.
2. Aligner les orifices d'entrée d'air et d'eau à l'extrémité de la pièce à main avec les orifices correspondants du connecteur de tubes.
3. En tenant la bague du tourillon de la pièce à main avec les doigts, serrer l'écrou situé sur le connecteur de tubes en le tournant dans le sens horaire.

- **Retrait :** En tenant la bague du tourillon, retirer la pièce à main du connecteur de tubes en tournant l'écrou dans le sens antihoraire.



⚠ Précautions

- Ne jamais utiliser la pièce à main si elle émet des vibrations après avoir été raccordée au connecteur de tubes ou si toute anomalie est détectée. Dans cette situation, communiquer avec le Centre de service de Patterson.
- Ne jamais tenter de raccorder de force la pièce à main au connecteur de tubes lorsque le vissage de la pièce à main au connecteur de tubes est trop serré. Ne jamais utiliser de pinces ni d'autres outils pour effectuer l'installation.

3. Installation ou retrait d'un contre-angle, d'un angle à prophylaxie ou d'une fraise (accessoire) de la pièce à main

- **Retrait de la fraise factice :** Tout en tenant le moteur, tourner la bague de verrouillage de la fraise dans la direction indiquée par la flèche noire jusqu'à ce que le mandrin s'ouvre et en retirer la fraise factice.

● Installation de l'angle à prophylaxie ou du contre-angle :

1. S'assurer que le mandrin est ouvert.
2. Insérer la tige dans le mandrin jusqu'à ce que l'extrémité arrière de l'angle à prophylaxie/contre-angle entre en contact avec l'épaulement du cône de la pièce à main, en alignant la fente à l'arrière de l'angle à prophylaxie/contre-angle avec la protubérance sur le cône de la pièce à main.
3. Tout en tenant le moteur, tourner la bague de verrouillage dans la direction indiquée par la flèche blanche jusqu'à ce que le mandrin se ferme.
4. Avant l'utilisation, tirer sur l'accessoire pour s'assurer que celui-ci est bien fixé sur la pièce à main.

● Installation de la fraise :

1. S'assurer que le mandrin est ouvert.
2. Insérer la tige de la fraise dans le mandrin jusqu'à ce que la tige touche le fond du mandrin.
3. Placer le cône de la pièce à main vers le haut pour que la fraise qui y est insérée ne glisse pas, puis tourner le cône dans la direction indiquée par la flèche blanche jusqu'à ce que le mandrin se ferme.
4. Avant l'utilisation, tirer sur l'accessoire pour s'assurer que celui-ci est bien fixé sur la pièce à main.



⚠ Précautions

- Ne jamais installer un accessoire endommagé sur la pièce à main comme une fraise usée, une fraise ou un angle à prophylaxie ou contre-angle avec une tige tordue. Un tel accessoire pourrait non seulement blesser le patient, mais aussi causer de graves dommages à la pièce à main.
- Ne jamais installer de fraise ne répondant pas aux normes ISO ou un angle à prophylaxie ou contre-angle avec une tige ne répondant pas aux normes ISO.
- Ne jamais ouvrir ni fermer le mandrin sans avoir installé l'instrument sur la pièce à main, car la puissance de maintien du mandrin peut être réduite prématurément.

4. Fonctionnement

- Régler le manomètre à air comprimé à 2,0 kgf/cm² (28 psi).
- Avant l'utilisation, faire un test et s'assurer que :
 1. L'air comprimé ne s'échappe pas entre la partie de connexion de l'arrière de la pièce à main et le connecteur de tubes
 2. Les changements de direction de rotation et de vitesse de rotation peuvent être manipulés avec la bague de commande, tel qu'illustré ci-dessous :



*Lorsque la bague est tournée dans la direction « F », l'accessoire installé sur la pièce à main tourne dans le sens horaire.

*Lorsque la bague est tournée dans la direction « R », l'accessoire installé sur la pièce à main tourne dans le sens antihoraire.

*La rotation s'arrête lorsque la bague est en position centrale, entre « F » et « R ».

- Sélectionner le sens de rotation et la vitesse en manipulant la bague selon les objectifs du traitement.

⚠ Précautions

- Ne jamais installer l'accessoire sur la pièce à main ou le retirer alors qu'elle est en marche.
- Ne jamais faire fonctionner la pièce à main sans l'accessoire.
- Cesser d'utiliser la pièce à main chaque fois qu'une anomalie de performance, de niveau sonore, de niveau de chaleur, de fonctionnement, etc., est détectée lors de l'utilisation. Dans cette situation, communiquer avec le Centre de service de Patterson.
- Ne jamais laisser la pièce à main raccordée au connecteur de tubes.

⚠ Mise en garde

Ne jamais démonter ou modifier la pièce à main d'aucune façon.

5. Nettoyage et séchage

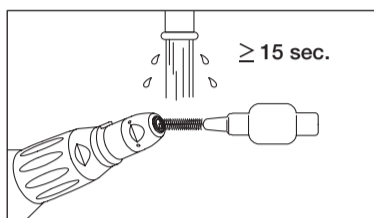
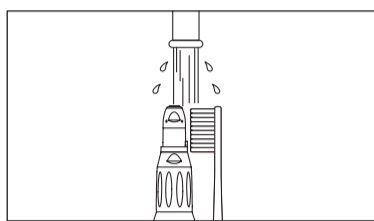
- La pièce à main doit être nettoyée et lubrifiée après chaque utilisation et avant chaque stérilisation en autoclave, en suivant les étapes suivantes :
 1. Retirer l'accessoire de la pièce à main.
 2. Retirer la pièce à main du connecteur de tubes.

Nettoyer et sécher l'extérieur

L'utilisation d'appareils de nettoyage automatisés n'est pas recommandée pour le nettoyage de la pièce à main.

Laver la pièce à main sous l'eau courante en suivant les étapes ci-dessous (caractéristiques de l'eau : ≤ 100 °F, $\geq 3,5$ L/min; l'eau devrait être de la même qualité que l'eau potable).

- Nettoyer les surfaces externes de la pièce à main à l'aide d'une brosse à dents à soies souples pendant 15 secondes ou plus.
- Nettoyer autour de l'orifice par lequel la fraise est insérée pendant au moins 15 secondes avec une brosse interdentaire (épaisseur de fil de 0,7 mm) conforme à la taille 4 de la norme ISO 16409.
- Sous une lumière appropriée (lumière naturelle du cabinet, 500 lx ou plus), inspecter la pièce à main afin de repérer des traces de sang ou d'autres débris. S'il reste des débris visibles, répéter l'étape jusqu'à ce que la pièce à main ait l'air propre à l'œil nu.



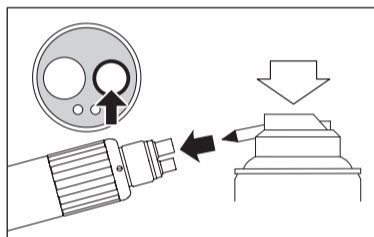
Après le nettoyage, s'il reste de l'humidité, essuyer avec un linge sec ou sécher à l'air comprimé ($\leq 50,75$ psi) jusqu'à ce qu'il n'y ait plus d'humidité ni à l'intérieur ni à l'extérieur.

Lorsque le séchage est effectué avec de l'air comprimé, recouvrir la pièce à main d'un linge pour éviter les éclaboussures d'eau. Passer à l'étape 6 : Nettoyage et lubrification.

6. Nettoyage et lubrification

Nettoyer et lubrifier l'intérieur

- Fixer un embout de buse à la buse du lubrifiant PANA SPRAY Plus.
- Agiter le lubrifiant 3 ou 4 fois et insérer l'embout de buse dans l'orifice d'échappement d'air comprimé tout en tenant la tête de la pièce à main avec un linge.
- Tenir la pièce à main et pulvériser le lubrifiant pendant 2 ou 3 secondes, jusqu'à ce que de l'huile s'écoule de la tête de la pièce à main. Répéter la lubrification jusqu'à ce que les corps étrangers cessent de s'écouler de l'embout.



⚠ Précautions

- Ne pas utiliser d'autres lubrifiants que le PANA SPRAY Plus. L'utilisation d'un type de lubrifiant autre que le PANA SPRAY Plus pourrait faire surchauffer la pièce à main.
- Tenir le lubrifiant en position verticale.
- Tenir la pièce à main fermement en place pour éviter qu'elle ne glisse lorsque la pression de pulvérisation est appliquée.
- Pulvériser le lubrifiant jusqu'à ce qu'il soit expulsé de la tête de la pièce à main.

7. Stérilisation

- On recommande la méthode de stérilisation en autoclave.
 1. Avant la stérilisation, nettoyer la surface de la pièce à main et lubrifier la pièce à main.
 2. Lubrifier la pièce à main et la tester.
 3. Retirer l'accessoire de la pièce à main.
 4. Placer l'accessoire dans une pochette de stérilisation. Ne pas y déposer d'autres objets.
 5. Placer la pièce à main au centre ou sur l'étagère supérieure de la chambre d'autoclave.
 6. Stériliser la pièce à main dans la chambre d'autoclave à une température de 275 °F ou 135 °C pendant 20 minutes.

⚠ Précautions

- Ne jamais utiliser la stérilisation par chaleur sèche ou la stérilisation à froid, etc.
- Ne jamais stériliser la pièce à main dans la même pochette de stérilisation qui contient d'autres instruments.
- Ne jamais placer la pièce à main au fond de la chambre d'autoclave, car la température au fond pourrait être plus élevée que celle sélectionnée lors du réglage.

8. Garantie


Patterson offre une garantie de 10 mois sur la pièce à main, sous réserve du respect des instructions d'entretien, des mises en garde, des précautions et d'une utilisation adéquate.

Remarques

- Patterson se réserve le droit d'évaluer la pièce à main et de déterminer la cause de toute défectuosité.
- La garantie est nulle si le bris, l'accident ou tout autre problème a été causé par le manque d'entretien quotidien, le non-respect des mises en garde et des précautions et le manque de bon sens lors de l'utilisation.
- Le démontage et l'assemblage par toute tierce partie autre que le Centre de service de Patterson rendent la garantie nulle.

9. Symbole

 Ce produit peut être stérilisé dans un stérilisateur à vapeur à 135 °C.

 Le DataMatrix de HIBCC est un identificateur unique de dispositif.

Fabriqué pour :

Patterson Dental Supply, Inc.
1031 Mendota Heights Road
Saint Paul, MN 55120